

PROGNOZA ODDZIAŁYWANIA NA ŚRODOWISKO

DLA ZMIANY MIEJSCOWEGO PLANU ZAGOSPODAROWANIA PRZESTRZENEGO W CZĘŚCI WSI KOWALE OLECKIE

SPORZĄDZIŁ: INŻ. ARCHITEKTURY KRAJOBRAZU Cezary Domitrz

ABSOLWENT WYDZIAŁU KSZTAŁTOWANIA ŚRODOWISKA I ROLNICTWA UWM
W OLSZTYNIE NA KIERUNKU ARCHITEKTURA KRAJOBRAZU

Ełk, sierpień 2025

Spis treści

1. Wprowadzenie.....	4
1.1. Podstawy formalno-prawne prognozy.....	4
1.2. Cel oraz zakres prognozy oddziaływania na środowisko.....	5
1.3. Metodyka prac, materiały źródłowe.....	6
2. Charakterystyka środowiska przyrodniczego.....	8
2.1. Położenie, użytkowanie i zagospodarowanie terenu.....	8
2.2. Rzeźba terenu, budowa geologiczna i gleby.....	9
2.3. Warunki klimatyczne.....	10
2.4. Wody powierzchniowe i podziemne.....	11
2.5. Surowce mineralne.....	12
2.6. Szata roślinna, świat zwierzęcy, różnorodność biologiczna.....	12
2.7. Zabytki kulturowe.....	12
2.8. Obszary chronione.....	12
2.9. Korytarze ekologiczne.....	15
3. Ocena stanu środowiska.....	16
3.1. Jakość powietrza atmosferycznego.....	16
3.2. Klimat akustyczny.....	17
3.3. Jakość wód.....	17
4. Informacja o głównych celach i zawartości projektu planu.....	17
4.1. Cel opracowania projektu planu i ustalenia projektu planu.....	17
4.2. Powiązania ustaleń planu z innymi dokumentami.....	18
4.3. Potencjalne zmiany stanu środowiska w przypadku braku realizacji ustaleń projektu planu.....	19
5. Przewidywane oddziaływanie ustaleń projektu planu na środowisko.....	20
5.1 Przewidywane znaczące oddziaływanie, w tym oddziaływanie bezpośrednie, pośrednie, wtórne, skumulowane, krótkoterminowe, średnioterminowe i długoterminowe, stałe i chwilowe oraz pozytywne i negatywne, na cele i przedmiot ochrony obszarów Natura 2000 oraz integralność tych obszarów, a także na środowisko.....	20
5.1.1 Przewidywane oddziaływanie na obszary Natura 2000.....	20
5.1.2 Wpływ ustaleń planu na różnorodność biologiczną, rośliny i zwierzęta.....	20
5.1.3 Wpływ ustaleń planu na ludzi.....	21
5.1.4 Wpływ ustaleń planu na środowisko wodne.....	21
5.1.5 Wpływ ustaleń planu na powierzchnię ziemi.....	22
5.1.6 Wpływ ustaleń planu na powietrze i klimat.....	22
5.1.7 Wpływ ustaleń planu na krajobraz.....	22
5.1.8 Wpływ ustaleń planu na zasoby naturalne.....	23
5.1.9 Wpływ ustaleń planu na zabytki i dobra materialne.....	23
5.1.10 Zależność między elementami środowiska i między oddziaływaniem na te elementy.....	23
5.1.11. Opis przewidywanych znaczących oddziaływań realizacji projektowanego dokumentu na środowisko, obejmujących bezpośrednie, pośrednie, wtórne, skumulowane, krótko-, średnio- i długoterminowe, stałe i chwilowe oddziaływania.	23
6. Stan środowiska na obszarach objętych przewidywanym znaczącym oddziaływaniem.....	25
7. Cele ochrony środowiska ustanowione na szczeblu międzynarodowym, wspólnotowym i krajowym, istotne z punktu widzenia projektowanego dokumentu, oraz sposoby w jakich te cele i inne problemy środowiska zostały uwzględnione podczas opracowania dokumentu.....	25
8. Rozwiązania alternatywne do rozwiązań zawartych w miejscowym planie.....	27
9. Ocena ustaleń projektu planu z punktu widzenia możliwości ograniczenia wpływu na środowisko – proponowane działania mające na celu zapobieganie, ograniczenie lub	

kompensację przyrodniczą negatywnych oddziaływań na środowisko w szczególności na cele i przedmiot ochrony obszaru Natura 2000 oraz integralność tego obszaru.....	27
10. Przewidywane metody analiz skutków realizacji postanowień projektowanego dokumentu oraz częstotliwość jej przeprowadzania.....	29
11. Informacje o możliwym transgranicznym oddziaływaniu na środowisko.....	30
12. Wskazanie napotkanych trudności wynikających z niedostatków techniki lub luk we współczesnej wiedzy.....	30
13. Streszczenie w języku niespecjalistycznym.....	30
14. Oświadczenie.....	32

Spis załączników graficznych:

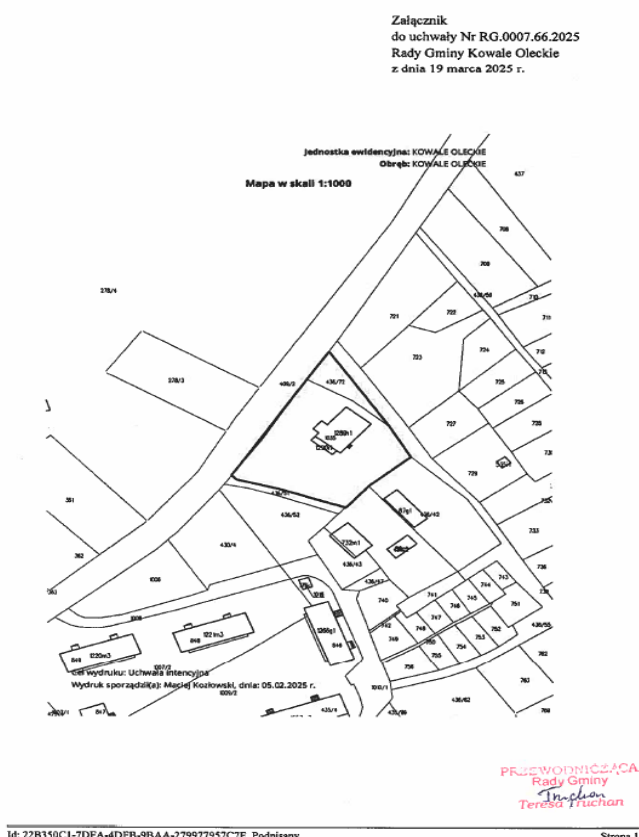
1. Mapa struktur ekofizjograficznych (zał. nr 1);
2. Mapa struktur funkcjonalno-przestrzennych zmiany miejscowego planu zagospodarowania przestrzennego części wsi Kowale Oleckie (zał. nr 2);
3. Mapa lokalizacji terenu objętego planem w stosunku do obszarów chronionych (zał. nr 3).
4. Dokumentacja zdjęciowa z wizji lokalnej.

1. Wprowadzenie

Niniejsza prognoza oddziaływania na środowisko została sporządzona dla potrzeb zmiany miejscowego planu zagospodarowania przestrzennego w części wsi Kowale Oleckie.

Projekt przedmiotowego planu, jest realizacją uchwały nr RG.0007.66.2025 Rady Gminy Kowale Oleckie z dnia 19 marca 2025 r. w sprawie przystąpienia do sporządzenia zmiany miejscowego planu zagospodarowania przestrzennego części wsi Kowale Oleckie.

Celem sporządzenia miejscowego planu zagospodarowania przestrzennego jest między innymi uregulowanie sposobu zagospodarowania i użytkowania terenów.



Ryc. nr 1. Załącznik nr 1 do uchwały nr RG.0007.66.2025 Rady Gminy Kowale Oleckie z dnia 19 marca 2025 r.

1.1. Podstawy formalno-prawne prognozy

Obowiązek opracowania prognozy oddziaływania na środowisko wynika z ustawy z dnia 3 października 2008 r. o udostępnianiu informacji o środowisku i jego ochronie, udziale społeczeństwa w ochronie środowiska oraz o ocenach oddziaływania na środowisko (t.j. Dz. U. z 2024r. poz. 1112).

Podstawą formalno-prawną prognozy również są:

- Ustawa z dnia 27 marca 2003 r. o planowaniu i zagospodarowaniu przestrzennym (art. 17 pkt. 4; Dz. U. 2024 poz. 1130);
- Ustawa z dnia 27 kwietnia 2001 r. - Prawo ochrony środowiska (Dz. U. z 2024 r., poz. 54);
- Ustawa z dnia 16 kwietnia 2004 r. – O ochronie przyrody (Dz. U. 2024, poz. 1478).
- Ustawa z dnia 3 lutego 1995 r. o ochronie gruntów rolnych i leśnych (Dz. U. 2024 poz. 82).

Prognoza oddziaływania na środowisko jest elementem strategicznej oceny oddziaływania na środowisko, służącej eliminowaniu lub łagodzeniu ewentualnych konfliktów przyrodniczo - przestrzennych. Formuła dokumentu pozwala, by we wszystkich fazach planowania uwzględniać wzajemne relacje pomiędzy uwarunkowaniami przyrodniczymi, a przyjętymi w projekcie planu rozwiązaniami planistycznymi.

1.2. Cel oraz zakres prognozy oddziaływania na środowisko

Zasadniczym celem prognozy, opracowywanej dla potrzeb projektu planu jest identyfikacja i ocena skutków oddziaływań na poszczególne elementy środowiska przyrodniczego, w tym na:

- świat zwierzęcy i roślinny oraz krajobraz we wzajemnym ich powiązaniu,
- warunki życia i zdrowia ludzi,
- środowisko kulturowe,
- zabytki i dobra materialne, będące potencjalnym wynikiem realizacji projektowanego zagospodarowania przestrzeni.

Istotnym celem prognozy jest także poszukiwanie i wskazanie możliwości rozwiązań planistycznych zabezpieczających środowisko i przeciwdziałających negatywnemu oddziaływaniu na nie.

Zakres prognozy obejmuje elementy określone w art. 51 ustawy z dnia 3 października 2008 r. o udostępnianiu informacji o środowisku i jego ochronie, udziale społeczeństwa w ochronie środowiska oraz o ocenach oddziaływania na środowisko (t.j. Dz. U. z 2024r. poz. 1112).

Prognozę wykonano w zakresie i stopniu szczegółowości uzgodnionym przez:

- Regionalnego Dyrektora Ochrony Środowiska w Olsztynie Wydział Spraw Terenowych w Ełku – pismo WSTŁ.411.14.2025.MJ z dnia 25.04.2025r.;
- Państwowego Powiatowego Inspektora Sanitarnego w Olecku – pismo ZNS.9022.1.173.2025 z dnia 15.04.2025 r.

Na podstawie otrzymanych uzgodnień niniejsza Prognoza zawiera informacje o głównych celach projektowanego dokumentu jego zawartości, powiązaniu z innymi dokumentami, informacje o metodyce zastosowanej podczas sporządzenia prognozy, propozycje dotyczące metod analizy skutków realizacji zapisów projektowanego dokumentu, częstotliwość ich przeprowadzania, informacje o możliwym transgranicznym oddziaływaniu na środowisko oraz streszczenie w języku niespecjalistycznym. Niniejszy dokument analizuje, wskazuje i ocenia istniejący stan środowiska naturalnego na obszarach przewidywanego znaczącego oddziaływania, istniejące problemy ochrony środowiska istotne z punktu widzenia realizacji zapisów planu, w szczególności dotyczących obszarów podlegających ochronie na podstawie ustawy z dnia 16 kwietnia 2004 r. o ochronie przyrody; cele ochrony przyrody ustanowione na szczeblu międzynarodowym, wspólnotowym i krajowym istotne z punktu widzenia realizacji zapisów planu oraz sposoby ich uwzględnienia podczas opracowywania dokumentu: przewidywane znaczące oddziaływanie, w tym oddziaływanie bezpośrednie, pośrednie, wtórne, skumulowane, krótkoterminowe, średnioterminowe i długoterminowe, stałe i chwilowe oraz pozytywne i negatywne na cele i przedmiot ochrony obszarów NATURA 2000 oraz na inne elementy środowiska. Prognoza przedstawia rozwiązania mające na celu zapobieganie, ograniczenie lub kompensację przyrodniczą negatywnych oddziaływań na środowisko mogących być rezultatem realizacji projektowanego dokumentu.

1.3. Metodyka prac, materiały źródłowe

Prognozę oddziaływania na środowisko sporządzono przy zastosowaniu metody opisowej, polegającej na charakterystyce istniejących zasobów środowiska oraz łączeniu w całość posiadanych informacji o dotychczasowych mechanizmach funkcjonowania środowiska i wskazaniu, jakie potencjalne skutki mogą wystąpić w środowisku w wyniku realizacji ustaleń planu.

Posłużono się również metodą porównawczą, wykorzystując wiedzę o funkcjonowaniu środowiska jako całości. Skonfrontowano zaproponowane rozwiązania planistyczne z istniejącymi uwarunkowaniami środowiskowymi. Prognozę oddziaływania na środowisko przedstawiono w zakresie, jaki umożliwia obecny stan dostępnej informacji o środowisku oraz w kontekście stopnia szczegółowości ustaleń planu.

Przy sporządzaniu prognozy wykorzystano:

- Studium uwarunkowań i kierunków zagospodarowania przestrzennego Gminy Kowale Oleckie, uchwalone uchwałą nr RG.0007.277.2014 Rady Gminy Kowale Oleckie z dnia 14 listopada 2014 r.;

- Opracowanie ekofizjograficzne dla zmiany przedmiotowego miejscowego planu zagospodarowania przestrzennego;
- Rozporządzenie Ministra Środowiska z dnia 12 stycznia 2011 r. w sprawie obszarów specjalnej ochrony ptaków (Dz. U. 25 poz. 133 ze zm.);
- Rozporządzenie Ministra Środowiska z dnia 5 stycznia 2012 r. w sprawie ochrony gatunkowej roślin (Dz. U. 2012 poz. 81);
- Rozporządzenie Ministra Środowiska z dnia 9 października 2014 r. w sprawie gatunków dziko występujących grzybów objętych ochroną (Dz. U. 2014 poz. 1408);
- Rozporządzenie Ministra Środowiska z dnia 16 grudnia 2016 r. w sprawie ochrony gatunkowej zwierząt (Dz. U. 2016 poz. 2183);
- Geografia regionalna Polski, Kondracki J., PWN, Warszawa 2002 r.;
- Siedliska i gatunki Natura 2000, prof. dr hab. Czesław Hołdyński i inni, wyd. Mantis, Olsztyn 2010 r.;
- Projekt korytarzy ekologicznych łączących Europejską sieć Natura 2000 w Polsce. Zakład Badań Ssaków PAN, W. Jędrzejewski i inni, Białowieża 2012 r.;

Jako materiały dodatkowe wykorzystano opracowania takie jak:

- Raporty o stanie środowiska województwa warmińsko-mazurskiego w 2021r.;
- Mapy tematyczne – obszary chronionego krajobrazu, zespołów przyrodniczo-krajobrazowych i NATURA 2000;
- Mapy Hydrogeologiczne Polski w skali 1 : 200 000 z 1985 r.;
- Przeglądowa Mapa Geologiczna Polski w skali 1 : 200 000;
- Mapa Glebowa w skali 1 : 5 000;
- Materiały zebrane w sieci Internet.

Zakres informacji dotyczący środowiska uzyskany z ww. opracowań uzupełniono wizjami lokalnymi w terenie, szczególnie w zakresie aktualnego użytkowania terenu oraz uwarunkowań funkcjonowania środowiska przyrodniczego.

Opracowanie składa się z:

- części opisowej;
- mapy struktur ekofizjograficznych (zał. nr 1);
- mapy struktur funkcjonalno-przestrzennych zmiany miejscowego planu zagospodarowania przestrzennego, skala 1:1000 (zał. nr 2)
- mapy lokalizacji terenu objętego planem w stosunku do obszarów chronionych (zał. nr 3).

2. Charakterystyka środowiska przyrodniczego

2.1. Położenie, użytkowanie i zagospodarowanie terenu

Gmina Kowale Oleckie położona jest w północnej części powiatu oleckiego w województwie warmińsko-mazurskim i sąsiaduje z gminą Olecko i Świętajno (pow. olecki) oraz gminą Gołdap (pow. gołdapski) i gminą Filipów (powiat suwalski woj. podlaskie).



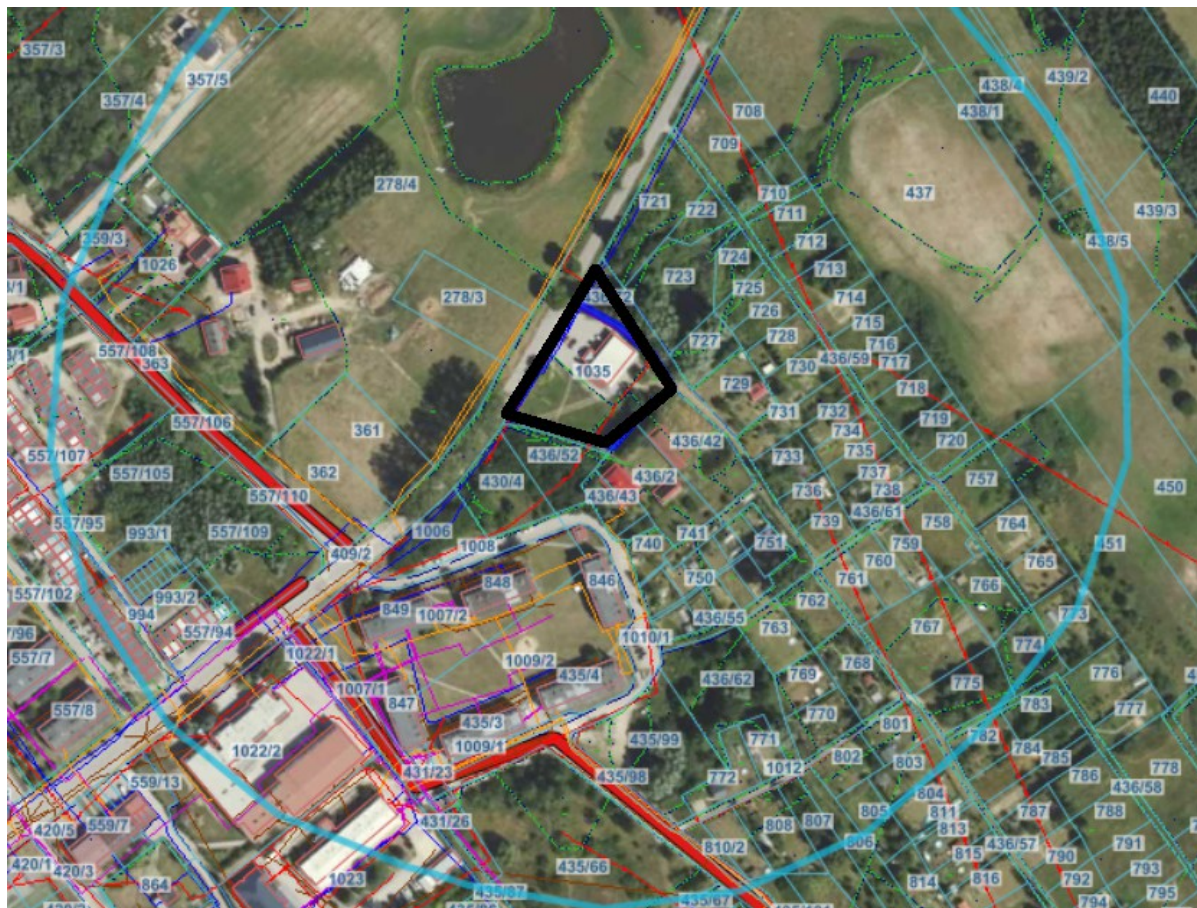
Ryc. nr 2. Położenie gminy Kowale Oleckie, źródło: www.gminy.pl

Teren opracowania położony jest w miejscowości Kowale Oleckie w województwie Warmińsko – Mazurskim. W chwili obecnej na części terenu obowiązuje miejscowy plan zagospodarowania przestrzennego części wsi Kowale Oleckie uchwalony Uchwałą nr V/38/2003 z dnia 2003-04-09 Rady Gminy Kowale Oleckie. Teren objęty zmianą planu ma powierzchnię ok. 0,2737 ha i zlokalizowany jest w północno-wschodniej części miejscowości. Teren ten został w całości przekształcony w wyniku działalności urbanizacyjnej człowieka. W chwili obecnej na terenie opracowania zlokalizowany jest obiekt handlowy (sklep Lewiatan). Budynek ma wysokość jednej kondygnacji nadziemnej. Pokryty jest dachem płaskim. Wokół budynku poprowadzone zostały ciągi komunikacyjne utwardzone kostką betonową oraz w postaci szutru. Południowa część obszaru stanowi teren biologicznie czynny porośnięty roślinnością trawiastą. Przedmiotowy teren od zachodu przylega do drogi publicznej gminnej (ul. Witosa), od północy i wschodu teren graniczy z obszarem porośniętym roślinnością wysoką i niską (drzewa i krzewy liściaste), od południa przylega do terenu zabudowy mieszkaniowej i gospodarczej.

W promieniu 200 m od terenu opracowania można wyodrębnić następującą zabudowę:

- od południa zlokalizowana jest zabudowa mieszkaniowa wielorodzinna,

– w pozostałym obszarze sporadycznie występuje zabudowa mieszkaniowa w tym zagrodowa oraz obszary porośnięte roślinnością.



Ryc. nr 3. Położenie terenu opracowania – obszar pierwszy, źródło: www.mapy.geoportal.gov.pl

Widok na powyższy obszar przedstawia dokumentacja zdjęciowa stanowiąca załącznik do niniejszej prognozy.

2.2. Rzeźba terenu, budowa geologiczna i gleby

Na terenie gminy Kowale Oleckie skałę macierzystą gleb stanowią utwory wodno-lodowcowe oraz utwory zwałowe. Genetycznie gleby związane są z utworami czwartorzędowymi. Skałę macierzystą dolin cieków i obniżen terenowych stanowią utwory organiczne holocenijskie.

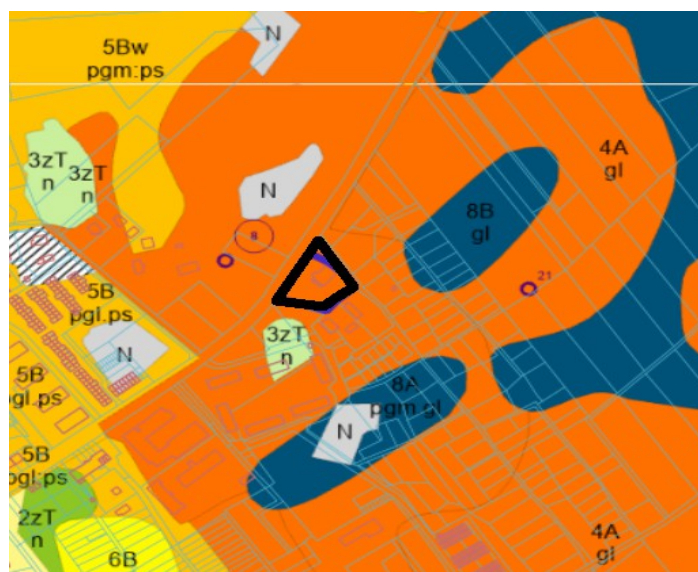
Pod względem morfologicznym obszar znajduje się na terenie wysoczyzny pagórkowatej. Teren opracowania został ukształtowany przez człowieka, jest w większości płaski i unosi się w kierunku północnego – zachodu , w stronę drogi publicznej gminnej ul. Witosa.

Na terenie opracowania, zgodnie z wypisem z ewidencji gruntów, występują grunty zabudowane i zurbanizowane, w skład których wchodzi: Inne tereny zabudowane – **Bi**, zurbanizowane tereny niezabudowane lub w trakcie zabudowy – **Bp**, oraz tereny rolne – **RIVa** i **RIVb**.

Zgodnie z poniższą mapą glebowo - rolniczą (Ryc. nr 4) teren objęty opracowaniem znajduje się w granicach konturu:

4Agl - kompleks żnyi bardzo dobry (pszenno-żnyi) utworzony na glebach bielcowych lub glebach płowych wytworzonych na glinie lekkiej.

Profil glebowy na omawianym terenie uległ zmianom w wyniku prac ziemnych, polegających na budowie budynku handlowego oraz ciągów komunikacyjnych zrealizowanych na potrzeby funkcjonowania tegoż obiektu. Oprócz zmian budowy profilu glebowego, istotnymi zmianami są zazwyczaj zmiany chemiczne składu gleb, w wyniku przenikających do niej zanieczyszczeń. Zanieczyszczenia gleb dotyczą zanieczyszczeń chemicznych i biologicznych. Głównymi czynnikami generującymi zanieczyszczenia gleb jest komunikacja. Znaczny problem w utrzymaniu jakości gruntu stanowi stale postępujący proces utwardzania i uszczelniania coraz większych powierzchni, wskutek czego gleba przesyca i procesy glebowe nie zachodzą w niej właściwie.



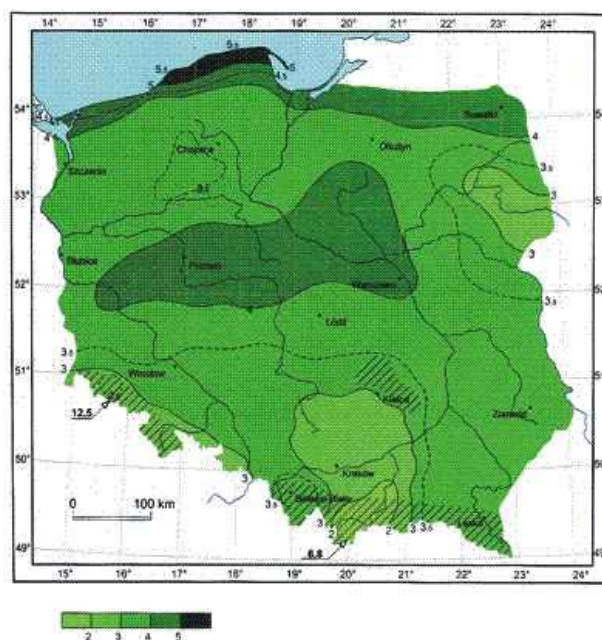
Ryc. nr 4. Kopia mapy glebowo rolniczej

2.3. Warunki klimatyczne

Według szczegółowej regionalizacji E. Romera, gmina Kowale Oleckie leży w dzielnicy klimatycznej pojeziernej – oleckiej. Jest to jedna z najchłodniejszych dzielnic klimatycznych Polski. Kraina Olecka odznacza się dużą surowością termiczną. Zima jest mroźna, a wiosna

późniejsza i chłodna. W ciągu roku jest ponad 130 dni z przymrozkami. Lato charakteryzuje się temperaturami niższymi niż pozostałe części Polski. Okres wegetacyjny obniża się do ok. 100 dni. Na terenie przeważają wiatry zachodnie lub południowo-zachodnie i północno-wschodnie. W obrębie gminy Kowale Oleckie cechy klimatu sprawiają, że jest on stosunkowo mniej korzystny dla rolnictwa, jednak nie w jednakowym stopniu dla różnych upraw, co wymaga stosowania odpowiedniej gospodarki rolnej. Tereny wysoczyzn mają korzystny klimat dla osadnictwa, są dobrze przewietrzane, a wzniesienia o południowej, południowo-zachodnim i południowo-wschodnim nachyleniu mają najkorzystniejsze warunki termiczne i nasłonecznienie. Obszary dolinne, przyjeziorne, charakteryzują się niekorzystnymi warunkami klimatycznymi dla rolnictwa na bazie warzywnictwa czy sadownictwa. Wysoka wilgotność względna powietrza na terenie dolin, przy znacznych spadkach temperatury stwarza możliwość częstego występowania mgieł i przymrozków przygruntowych.

Na terenie gminy przeważają wiatry z kierunków południowo – wschodnich i południowo – zachodnich. Maksymalne prędkości wiatrów występują w okresie od listopada do stycznia, natomiast minimalne od czerwca do września.



Ryc. nr 5. Wiatr - prędkości średnie 10-minutowe (na wysokości 10 m w terenie otwartym i klasie szorstkości 0-1), (wg. IMGiW 2014 rok)

2.4. Wody powierzchniowe i podziemne

Na terenie gminy Kowale Oleckie brak jest większych cieków powierzchniowych. Do najważniejszych należą ciek: Jarka i Ełk (zwana Czarną Strugą), Mazurka oraz Jegrznia (Lega), a także strumień płynący po wschodnim obrzeżu Puszczy Boreckiej.

Na terenie objętym opracowaniem nie występują wody powierzchniowe.

Według Mapy Hydrologicznej Polski na całym obszarze gminy dominuje czwartorzędowe piętro wodonośne. W obrębie czwartorzędowego poziomu wodonośnego występują wody podziemne o średniej jakości zaliczane do wód wymagającej uzdatniania i nieliczne wody, w których stwierdzono przekroczenie wartości dopuszczalnych dla wód do picia. Zasoby dyspozycyjne wód podziemnych gminy Kowale Oleckie są częścią zasobów odnawialnych, które można wykorzystać bez wywierania trwałego, ujemnego wpływu na funkcjonowanie systemu wodnego i jego otoczenia przyrodniczego.

2.5. Surowce mineralne

Na terenie opracowania nie występują udokumentowane złoża surowców mineralnych.

2.6. Szata roślinna, świat zwierzęcy, różnorodność biologiczna

Na obszarze opracowania szata roślinna jest uboga. Obszar został całkowicie przekształcony w wyniku działalności człowieka. Jedyna roślinność występuje na obrzeżach terenu. Roślinność ta występuje w skupiskach i stanowią ją pospolicie występujące gatunki drzew i krzewów (brzozy brodawkowate, klony pospolite, śliwy oraz świerki). Analizowany teren, poza ciągami komunikacyjnymi i parkingami porośnięty jest zielenią trawiastą. Wzdłuż ul. Witosa występują szpalery topoli oraz klonów pospolitych.

W trakcie wizji lokalnej na terenie opracowania nie zaobserwowano występowania zwierząt. Na terenach trawiastych oraz w okolicach skupisk drzew występuje prawdopodobieństwo napotkania drobnych zwierząt w czasie ich migracji: mysz, nornica ruda, żaby oraz ptaki przelotne: gołębie, wróble, sikorki, kosy, sroki.

2.7. Zabytki kulturowe

W granicach badanego obszaru nie występują obiekty ani stanowiska, które podlegają ochronie na podstawie przepisów o ochronie zabytków.

2.8. Obszary chronione

Obszar opracowania nie jest objęty żadną formą ochrony prawnej w rozumieniu ustawy o ochronie przyrody z dnia 16 kwietnia 2004 r. (Dz. U. 2015 poz. 1651). Nie jest również proponowany do włączenia do Europejskiej Sieci Ekologicznej Natura 2000.

W najbliższym sąsiedztwie zlokalizowane są następujące formy ochrony:

Rezerwaty

Nazwa	[km]
Cisowy Jar	4.43
Torfowisko na Tatarskiej Górze	10.63
Wyspa lipowa na jeziorze Szwałk Wielki	14.99
Mazury	15.16
Mechacz Wielki	17.66
Borki - otulina	18.09
Borki	18.19
Czarnówko	18.22
Lipowy Jar	18.33
Boczki	19.16
Czerwona Struga	19.97
Ruda	20.05
Mokra Góra	20.26
Czarcia Kępa	20.32
Dziki Kąt	22.45
Struga Żytkiejmska	23.25
Głazowisko Bachanowo nad Czarną Hańczą	25.20
Jezioro Hańcza	25.91
Uroczysko Kramnik - otulina	27.25
Uroczysko Kramnik	27.51
Rutka	27.75
Piłackie Wzgórza	28.30
Głazowisko Łopuchowskie	28.44
Rysie Bagno - otulina	28.57
Rysie Bagno	29.12

Parki krajobrazowe

Nazwa	[km]
Park Krajobrazowy Puszczy Rominckiej - otulina	11.72
Park Krajobrazowy Puszczy Rominckiej	14.93
Suwalski Park Krajobrazowy - otulina	21.55
Suwalski Park Krajobrazowy	24.30

Obszary chronionego krajobrazu

Nazwa	[km]
Wzgórz Szeskich	2.80
Obszar Chronionego Krajobrazu Doliny Błędzianki	4.58
Jezior Oleckich	5.20
Dolina Rospudy	5.40
Dolina Błędzianki	6.99
Puszczy Boreckiej	9.07
Puszczy Rominckiej	11.72
Grabowo	13.49
Obszar Chronionego Krajobrazu Pojezierza Elckiego	15.33
Obszar Chronionego Krajobrazu Doliny Gołdapy i Węgorapy	16.50
Pojezierze Północnej Suwalszczyzny	17.10
Doliny Legi	19.96
Krainy Wielkich Jezior Mazurskich	25.55
Gawlik	26.57

Zespoły przyrodniczo-krajobrazowe

Nazwa	[km]
Tatarska Góra	8.59
Gołdapska Struga	14.36

Natura 2000 Obszary specjalnej ochrony

Nazwa	[km]
Puszcza Borecka PLB280006	9.62
Lasy Skaliskie PLB280011	26.18

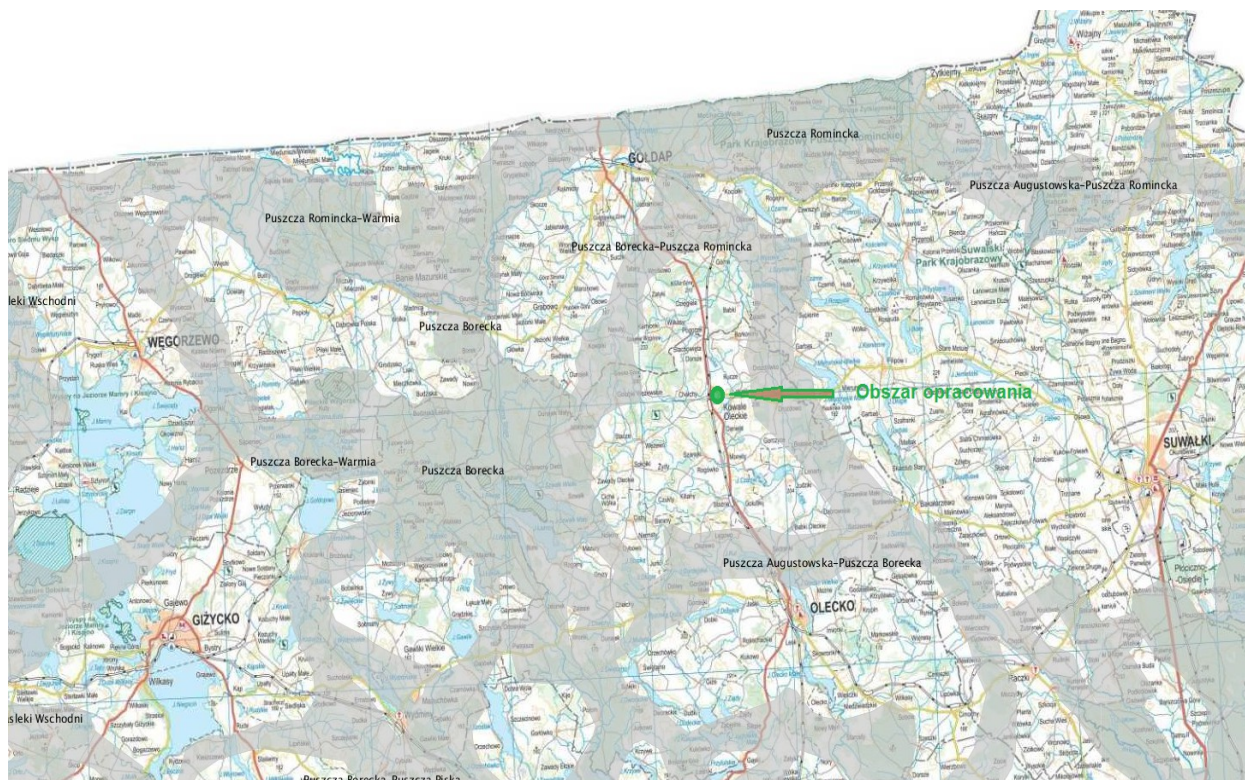
Natura 2000 Specjalne obszary ochrony

Nazwa	[km]
Ostoja Borecka PLH280016	9.62
Dolina Górnej Rospudy PLH200022	9.73
Puszcza Romincka PLH280005	14.92
Niecka Skaliska PLH280049	20.61
Ostoja Suwalska PLH200003	24.30
Jeleniewo PLH200001	24.78
Murawy na Pojezierzu Ełckim PLH280041	29.44

2.9. Korytarze ekologiczne

W 2005 roku na zlecenie Ministerstwa Środowiska został wykonany „Projekt korytarzy ekologicznych łączących europejską sieć Natura 2000 w Polsce”. Celem projektu było wytypowanie sieci obszarów, która zapewniłaby łączność ekologiczną w skali Polski, a także w skali międzynarodowej. Głównym zadaniem takiej sieci miało być umożliwienie przemieszczania się zwierząt i innych organizmów oraz przepływ genów przez terytorium całego kraju oraz pomiędzy poszczególnymi obszarami przyrodniczo-cennymi (w tym obszarami Natura 2000).

Obszar objęty niniejszym opracowaniem ze względu na swoje zagospodarowanie i położenie znajduje się poza głównymi korytarzami ekologicznymi i nie stanowi zagrożenia ani bariery ekologicznej dla migracji roślin i zwierząt.



Ryc. nr 6. Przebieg głównych korytarzy ekologicznych – źródło: <https://mapa.korytarze.pl/>

3. Ocena stanu środowiska

3.1. Jakość powietrza atmosferycznego

Wojewódzki Inspektorat Ochrony Środowiska w Olsztynie zgodnie z przepisami ustawy Prawo ochrony środowiska i rozporządzeń wykonawczych prowadzi monitoring stężeń dwutlenku siarki, dwutlenku azotu, tlenków azotu, benzenu, tlenku węgla, ozonu, pyłu zawieszonego PM10 i PM2,5 w powietrzu, benzo(a)pirenu.

W 2023r. Sejmik Województwa Warmińsko- Mazurskiego Uchwałą Nr LI/772/23 z dnia 27 czerwca 2023r. przyjął „Program Ochrony Powietrza dla strefy warmińsko- mazurskiej ze względu na przekroczenie poziomu dopuszczalnego pyłu PM10 i poziomu docelowego benzo(a)pirenu zawartego w pyłe PM10 wraz z Planem działań krótkoterminowych ze względu na ryzyko wystąpienia przekroczenia poziomu dopuszczalnego pyłu zawieszonego PM10”.

Zgodnie z w/w Programem na terenie Gminy Kowale Oleckie występują przekroczenia poziomu dopuszczalnego pyłu zawieszonego PM10 oraz benzo(a)pirenu. Główną przyczyną wystąpienia przekroczeń była wzmożona emisja zanieczyszczeń ze źródeł komunalnych spowodowana niekorzystnymi warunkami klimatycznymi w okresie zimowym oraz spalaniem słabej jakości materiału grzewczego w mało wydajnych piecach.

3.2. Klimat akustyczny

Rozpoznania stanu klimatu akustycznego środowiska i jego oceny dokonuje się w ramach państwowego monitoringu środowiska. Dopuszczalne wartości poziomu hałasu określa Rozporządzenie Ministra Środowiska z dnia 14 czerwca 2007 r. w sprawie dopuszczalnych poziomów hałasu w środowisku (Dz. U. z 2014 poz. 112 z późn. zm).

Na hałas i wibracje najbardziej narażeni są ludzie mieszkający w bliskim położeniu szlaków komunikacyjnych. Poziom dźwięku związany z komunikacją drogową wynosi 75-90 dB, jednak w związku ze zwiększającą się liczbą samochodów oraz wzrostem natężenia ruchu zauważalna jest tendencja wzrostowa poziomu hałasu. Samochody, oprócz nadmiernego hałasu powodują również wibracje, odczuwalne głównie w bezpośrednim sąsiedztwie szlaków komunikacyjnych. Takie zagrożenie może występować na omawianym terenie z uwagi na bezpośrednie sąsiedztwo drogi publicznej gminnej ul. Witosa.

3.3. Jakość wód

Na terenie objętym badaniami brak jest zbiorników wód powierzchniowych.

Na całym obszarze gminy dominuje czwartorzędowe piętro wodonośne. Występujące wody podziemne są średniej jakości i wymagają uzdatniania. Są również wody, w których stwierdzono przekroczenie wartości dopuszczalnych dla wód do picia. Na obniżenie jakości wód mają wpływ przede wszystkim takie wskaźniki jak – żelazo, mętność i barwa. Mają one pochodzenie naturalne. Obecne w dużych ilościach żelazo (Fe), wraz z towarzyszącym mu manganem (Mn), jest charakterystyczne dla czwartorzędowych osadów wodnolodowcowych. Z obecnością związków Fe i Mn oraz substancji organicznej związane są też mętność i barwa wód.


4. Informacja o głównych celach i zawartości projektu planu

4.1. Cel opracowania projektu planu i ustalenia projektu planu

Celem sporządzenia miejscowego planu zagospodarowania przestrzennego jest między innymi uregulowanie sposobu zagospodarowania i użytkowania terenów. W szczególności planowany jest rozwój funkcji handlowo – usługowej.

Na badanym obszarze obowiązuje miejscowy plan zagospodarowania przestrzennego części wsi Kowale oleckie uchwalony uchwałą nr V/38/2003 *Rady Gminy Kowale Oleckie z dnia 2003-04-09*. Opublikowany w Dz. Urz. Województwa Warmińsko-Mazurskiego nr 66 z dnia 20.05.2003r. poz. 945.

Sporządzony projekt planu przewiduje powiększenie terenu usług handlu poprzez zmianę przeznaczenia na terenie oznaczonym w obecnie obowiązującym planie symbolem 20MR, dla którego przypisano: Tereny częściowo zainwestowane przeznaczone pod zabudowę zagrodową. Poniżej przedstawiono zestawienie obowiązującego miejscowego planu oraz projektu przedmiotowego miejscowego planu.

Przeznaczenie terenów w obowiązującym miejscowym planie zagospodarowania przestrzennego	Przeznaczenie terenów w projekcie miejscowego planu zagospodarowania przestrzennego
1) Tereny częściowo zainwestowane przeznaczone pod zabudowę zagrodową – 20MR; 2) Tereny istniejących i projektowanych usług, handlu i gastronomii – 27UH;	1) 1UH: teren usług handlu;
	

4.2. Powiązania ustaleń planu z innymi dokumentami

Stosownie do ustawy z dnia 27 marca 2003 r. o planowaniu i zagospodarowaniu przestrzennym, zapisy projektu planu muszą być zgodne z zapisami Studium uwarunkowań i kierunków zagospodarowania przestrzennego, w celu zachowania jednorodności i ciągłości procesu planistycznego.

Zgodnie ze Studium uwarunkowań i kierunków zagospodarowania przestrzennego Gminy Kowale Oleckie, uchwalone uchwałą nr RG.0007.277.2014 Rady Gminy Kowale Oleckie z dnia 14 listopada 2014 r. teren objęty planem położony jest w **Strefie H** – strefa

wielofunkcyjna, głównie rozwoju usług i przemysłu oraz mieszkalnictwa, obsługi drogi krajowej Nr 65, miejscowość Kowale Oleckie – centralny osadniczy ośrodek gminy.



Ryc. nr 7. Fragment Studium uwarunkowań i kierunków zagospodarowania przestrzennego gminy Kowale Oleckie; Kierunki zagospodarowania,

Założenia sporządzanego projektu zmiany planu są spójne z polityką przestrzenną gminy Kowale Oleckie, określoną w Studium uwarunkowań i kierunków zagospodarowania przestrzennego gminy Kowale Oleckie i nie naruszają zapisów ww. Studium.

4.3. Potencjalne zmiany stanu środowiska w przypadku braku realizacji ustaleń projektu planu

Badany obszar predysponuje do projektowanego zagospodarowania. Realizacja zapisów planu nie spowoduje znaczącego oddziaływania na teren objęty badaniem oraz tereny sąsiednie.

Różnorodność gatunkowa flory i fauny badanego obszaru jest pozbawiona gatunków chronionych, w związku z tym realizacja zainwestowania nie wpłynie negatywnie na ten obszar.

W przypadku braku realizacji projektowanego dokumentu obecny stan środowiska może ulec pogorszeniu ponieważ istniejący plan miejscowy nie zabezpiecza skutecznie zasad zagospodarowania terenu w zakresie ochrony środowiska.

W związku z powyższym zasadnym jest ustalenie zasad zagospodarowania terenu na podstawie przedmiotowego miejscowego planu zagospodarowania przestrzennego, który uchroni od występowania zasadniczych zmian stanu środowiska przyrodniczego w przypadku odstąpienia od realizacji projektu planu.

5. Przewidywane oddziaływanie ustaleń projektu planu na środowisko

5.1 Przewidywane znaczące oddziaływanie, w tym oddziaływanie bezpośrednie, pośrednie, wtórne, skumulowane, krótkoterminowe, średnioterminowe i długoterminowe, stałe i chwilowe oraz pozytywne i negatywne, na cele i przedmiot ochrony obszarów Natura 2000 oraz integralność tych obszarów, a także na środowisko

5.1.1 Przewidywane oddziaływanie na obszary Natura 2000

Obszar objęty projektem miejscowego planu zagospodarowania przestrzennego nie jest położony w obrębie żadnej formy ochrony przyrody w świetle ustawy z dnia 16 kwietnia 2004 r. o ochronie przyrody (Dz. U. 2024, poz. 1478), w tym w obszarach Natura 2000.

Ze względu na oddalenie omawianego terenu od najbliższych obszarów należących do sieci Natura 2000 oraz charakter planowanego sposobu zagospodarowania i użytkowania, nie przewiduje się wystąpienia negatywnego oddziaływania na te tereny w związku z realizacją ustaleń projektu mpzp. Projekt planu nie narusza również spójności tych obszarów, a co za tym idzie zachwiania struktury ekologicznej i funkcji w obrębie całego obszaru Natura 2000.

Obszar objęty projektem planu ze względu na swoje zagospodarowanie i położenie znajduje się również poza głównymi korytarzami ekologicznymi i nie stanowi zagrożenia ani bariery ekologicznej dla migracji roślin i zwierząt.

5.1.2 Wpływ ustaleń planu na różnorodność biologiczną, rośliny i zwierzęta

Bioróżnorodność badanego obszaru jest bardzo uboga. Jest to przede wszystkim efekt działalności człowieka, jest to teren w całości zantropizowany.

Ewentualne walory biocenotyczne na obszarze planu może stanowić roślinność występująca na obrzeżach terenu. Roślinność ta występuje w skupiskach i stanowią ją pospolicie występujące gatunki drzew i krzewów (brzozy brodawkowate, klony pospolite, śliwy oraz świerki). Również szpalery topoli i klonów występujące wzdłuż ul. Witosa będą stanowiły przystanek dla bytującego w okolicy ptactwa.

Intensywność i kierunki zmian środowiska występujące na badanym terenie są przede wszystkim wynikiem jego miejskiego charakteru. Na dzień dzisiejszy największym zagrożeniem jest intensyfikacja zabudowy na badanym terenie, a co za tym idzie dalsze niszczenie szaty roślinnej oraz profilu glebowego w wyniku prac ziemnych.

Biorąc pod uwagę założenia projektu planu, nie przewiduje się raczej wzrostu bioróżnorodności tego obszaru. Realizacja ustaleń planu może zmienić obraz szaty roślinnej. Fragmenty zieleni wysokiej i krzewiastej oraz zbiorowiska roślinności mogą zostać zastąpione nowymi nasadzeniami drzew, krzewów czy bylin, w momencie zagospodarowania poszczególnych terenów zgodnie z ustaleniami miejscowego planu. Sytuacja ta może spowodować poprawienie jakości oraz utrzymać w odpowiedniej proporcji powierzchnie biologicznie czynne.

Zapisy szczegółowe planu zapewniają minimalny udział procentowy powierzchni biologicznie czynnej na poziomie: 20% - kwartały 1UH.

W wyniku realizacji planu, zwłaszcza w momencie początkowych prac budowlanych ograniczeniu ulegną populacje drobnych zwierząt bytujących w roślinności i w glebie. Wraz z zakończeniem budów i zagospodarowaniu terenu w towarzysząc roślinność, okolica będzie coraz chętniej penetrowana przez tego rodzaju przedstawicieli fauny.

5.1.3 Wpływ ustaleń planu na ludzi

Badany obszar stanowi zabudowaną i wykształconą część centrum miejscowości. Zapisy projektu miejscowego planu w istotny sposób nie spowodują zmiany charakteru zabudowy, nie wprowadzą również nowych funkcji w obszarze, takich jak uciążliwe usługi, czy przemysł. W związku z tym stwierdzono, że w czasie realizacji zapisów planu nie powstaną istotne zagrożenia dla zdrowia i życia ludzi. Nie przewiduje się przekroczenia norm dla poszczególnych elementów środowiska przyrodniczego.

5.1.4 Wpływ ustaleń planu na środowisko wodne

Badany obszar w zainwestowanej części jest uzbrojony w sieci infrastruktury technicznej: elektroenergetyczna, wodociągowa i telekomunikacyjna. Ustalenia miejscowego planu zapewniają rozwój niezbędnej infrastruktury do prawidłowego funkcjonowania obszaru.

W planie miejscowym określono sposób odprowadzania ścieków systemem kanalizacji sanitarnej do oczyszczalni ścieków.

W planie miejscowym nakazano stosowanie technologii bezpiecznych dla środowiska, a w szczególności zapobiegających zanieczyszczeniu wód podziemnych i powierzchniowych.

Przy założeniu właściwego funkcjonowania wszystkich elementów planowanego systemu unieszkodliwiania ścieków sanitarnych oraz wód opadowych zminimalizowana zostanie możliwość powstania zagrożeń dla wód powierzchniowych, podziemnych i gruntu.

5.1.5 Wpływ ustaleń planu na powierzchnię ziemi

W chwili obecnej teren opracowania jest w całości przekształcony i zagospodarowany przez człowieka.

W projekcie planu znalazły się ustalenia, które pozwalają na ograniczenie negatywnego oddziaływania planowanych inwestycji na powierzchnię ziemi. W tym zakresie szczególnie istotne są ustalenia dotyczące wytyczenia wskaźnika powierzchni zabudowy oraz intensywności zabudowy działek budowlanych, nieprzekraczalnych linii zabudowy oraz minimalnych procentów powierzchni biologicznie czynnych.

Powyższe zapisy projektu pozwalają na zachowanie w granicach przedmiotowego obszaru powierzchni biologicznie czynnych, zapewniających infiltrację wód powierzchniowych i kształtowanie zieleni towarzyszącej zabudowie.

5.1.6 Wpływ ustaleń planu na powietrze i klimat

W trakcie realizacji ustaleń planu oddziaływanie na powietrze atmosferyczne może nastąpić na skutek ewentualnej pracy sprzętu budowlanego na terenach inwestycyjnych, niewielki wzrost emisji spalin podczas ewentualnego transportu materiałów budowlanych i podczas wykonywania prac ziemnych (pylenie z odsłoniętego gruntu).

Powyższe oddziaływanie na powietrze będzie miało charakter okresowy, ograniczony przestrzennie i jakościowo. Można je ograniczyć poprzez wyгородzenie terenów realizacji prac budowlanych, ewentualnie zwilżanie obszaru w sytuacjach małej wilgotności powietrza itp. Są to jednak działania, które należy podejmować w trakcie procesu inwestycyjnego, nie na etapie tworzenia miejscowego planu zagospodarowania przestrzennego. Ustalenia miejscowego planu mają na celu znaczne ograniczenie emisji szkodliwych substancji do powietrza poprzez wprowadzenie nakazu stosowania technologii bezpiecznych dla środowiska ograniczających emisję substancji szkodliwych do powietrza atmosferycznego.

5.1.7 Wpływ ustaleń planu na krajobraz

W zakresie krajobrazu plan wprowadza istotne ustalenia. Szczegółowe zapisy w planie dotyczące kształtowania zabudowy (określenie wysokości zabudowy, sposobu ukształtowania i

pokrycia dachu oraz intensywności i wskaźnika powierzchni zabudowy) pozwolą na stworzenie ładu przestrzennego w krajobrazie. Nowa zabudowa będzie wpisywała się w krajobraz istniejącej zabudowy.

5.1.8 Wpływ ustaleń planu na zasoby naturalne

Realizacja zapisów planu nie wpłynie znacząco na zasoby naturalne – z posiadanych materiałów wynika, że na badanym terenie nie występują udokumentowane zasoby naturalne takiej jak kruszywa, złoża ropy, itp.

5.1.9 Wpływ ustaleń planu na zabytki i dobra materialne

W granicach badanego obszaru nie występują obiekty ani stanowiska, które podlegają ochronie na podstawie przepisów o ochronie zabytków.

5.1.10 Zależność między elementami środowiska i między oddziaływaniem na te elementy

Nie przewiduje się, aby realizacja projektu planu mogła powodować istotną kumulację negatywnych oddziaływań wywołanych zależnościami między poszczególnymi elementami środowiska. Jednakże, każda ingerencja w środowisko powoduje w nim zmiany. Zmiany te zależne są jednak od lokalnych uwarunkowań i wartości środowiskowej poszczególnych obszarów podlegających zmianom.

Realizacja ustaleń planu może spowodować zmiany (skutki) w środowisku, w wyniku czego nastąpi:

- zmiana ukształtowania powierzchni terenu w wyniku prac budowlanych polegających na budowie nowych budynków oraz budowie wewnętrznego układu komunikacyjnego wraz z nowymi miejscami parkingowymi;

5.1.11. Opis przewidywanych znaczących oddziaływań realizacji projektowanego dokumentu na środowisko, obejmujących bezpośrednie, pośrednie, wtórne, skumulowane, krótko-, średnio- i długoterminowe, stałe i chwilowe oddziaływania.

Przedmiotowy projekt planu, dokonywany jest na podstawie uchwały nr RG.0007.66.2025 Rady Gminy Kowale Oleckie z dnia 19 marca 2025 r. w sprawie przystąpienia do sporządzenia zmiany miejscowego planu zagospodarowania przestrzennego części wsi Kowale Oleckie.

Zapisy projektu planu poddano analizie i ocenie pod kątem ich relacji z komponentami środowiska naturalnego.

Do przedstawienia przewidywanych znaczących oddziaływań, w tym oddziaływań bezpośrednich, pośrednich, wtórnych, skumulowanych, krótkoterminowych, średnioterminowych i długoterminowych, stałych i chwilowych oraz pozytywnych i negatywnych, na poszczególne komponenty środowiska, tj.: różnorodność biologiczną, ludzi, zwierzęta, rośliny, wody powierzchniowe, wody podziemne, powietrze, powierzchnię ziemi, krajobraz, klimat, zasoby naturalne, zabytki, dobra materialne i obszary NATURA 2000, wykorzystano matrycę oddziaływań (Tabela).

Oddziaływanie	Elementy środowiska													
	Natura 2000	Różnorodność biologiczna	ludzie	zwierzęta	rośliny	Wody powierzchniowe	Wody podziemne	powietrze	Powierzchnia ziemi	krajobraz	Klimat akustyczny	Zasoby naturalne	zabytki	Dobra materialne
bezpośrednie	-	+	+	+	+	-	+	+	+	+	+	-	-	+
pośrednie	-	+	+	+	+	-	+	+	+	+	+	-	-	+
wtórne	-	+	+	+	+	-	-	-	+	-	+	-	-	-
skumulowane	-	-	-	-	-	-	-	-	-	-	-	-	-	-
krótkoterminowe	-	+	+	+	+	-	-	+	+	+	+	-	-	-
średnioterminowe	-	+	+	+	+	-	-	+	+	+	+	-	-	-
długoterminowe	-	+	+	+	+	-	+	+	+	+	+	-	-	-
stałe	-	-	+	+	+	-	+	+	+	+	+	-	-	-
chwilowe	-	-	+	+	+	-	-	+	+	+	+	-	-	-
pozytywne	-	+	+	+	+	-	+	+	+	+	+	-	-	+
Negatywne	-	+	+	+	+	-	+	+	+	+	+	-	-	-

Objaśnienia:

+ oddziaływanie występuje;

- oddziaływanie nie występuje lub prawie nie występuje.

Prognozowane oddziaływania:

1) Oddziaływanie planu na środowisko i krajobraz można ocenić w następujący sposób:

- pod względem charakteru – jako potencjalnie korzystne i bez znaczenia,
- pod względem intensywności przekształceń – jako zauważalne,
- pod względem bezpośredniości oddziaływania – jako bezpośrednie,
- pod względem okresu trwania oddziaływania – jako długoterminowe,
- pod względem częstotliwości oddziaływania – jako stałe i okresowe,
- pod względem zasięgu przestrzennego – jako miejscowe,
- pod względem trwałości przekształceń – jako nieodwracalne i częściowo odwracalne.

Realizacja postanowień dokumentu nie spowoduje wystąpienia nadzwyczajnych zagrożeń środowiska.

6. Stan środowiska na obszarach objętych przewidywanym znaczącym oddziaływaniem.

Plan miejscowy ustala:

- zakaz lokalizacji przedsięwzięć mogących zawsze lub potencjalnie znacząco oddziaływać na środowisko w rozumieniu przepisów odrębnych, z wyjątkiem infrastruktury technicznej oraz przedsięwzięć mogących potencjalnie znacząco oddziaływać na środowisko, dla których przeprowadzona ocena oddziaływania na środowisko nie wykazała znacząco negatywnego wpływu na środowisko .

7. Cele ochrony środowiska ustanowione na szczeblu międzynarodowym, wspólnotowym i krajowym, istotne z punktu widzenia projektowanego dokumentu, oraz sposoby w jakich te cele i inne problemy środowiska zostały uwzględnione podczas opracowania dokumentu.

Przyjęta w 1997 roku Konstytucja Rzeczypospolitej Polskiej zapewnia ochronę środowiska człowieka, kierując się zasadą zrównoważonego rozwoju (art. 5). Zasadę tę uwzględnia „II Polityka ekologiczna państwa”, przyjęta przez Sejm 23 sierpnia 2001 r., oraz dostosowane do niej strategie i programy środowiskowe, w tym przede wszystkim „Polityka ekologiczna państwa w latach 2009-2012 z perspektywą do roku 2016”. Podstawowym celem „Polityki...” jest zapewnienie bezpieczeństwa ekologicznego kraju czyli mieszkańców, infrastruktury społecznej i zasobów przyrodniczych, przy założeniu, że strategia zrównoważonego rozwoju Polski pozwoli na wdrożenie takiego modelu rozwoju, który nie stworzy zagrożeń dla jakości i trwałości przyrodniczych zasobów.

Wiodącą zasadą Polityki Ekologicznej Państwa jest zasada zrównoważonego rozwoju, ustanowiona w ramach Konferencji Narodów Zjednoczonych w Rio de Janeiro w 1992 r.

Podstawowym założeniem zrównoważonego rozwoju jest takie prowadzenie polityki i działań w poszczególnych sektorach gospodarki i życia społecznego, aby zachować zasoby i walory środowiska w stanie zapewniającym trwałe, nie doznające uszczerbku, możliwości korzystania z nich zarówno przez obecne jak i przyszłe pokolenia, przy jednoczesnym zachowaniu trwałości funkcjonowania procesów przyrodniczych oraz naturalnej różnorodności biologicznej na poziomie krajobrazowym, ekosystemowym, gatunkowym i genowym.

Istotą zrównoważonego rozwoju jest równorzędne traktowanie racji społecznych, ekonomicznych i ekologicznych, co oznacza konieczność integrowania zagadnień ochrony środowiska z polityką w poszczególnych dziedzinach gospodarki.

Kryteria zrównoważonego rozwoju zostały uwzględnione w projektowanym miejscowym planie zagospodarowania przestrzennego poprzez między innymi utrzymanie obszarów biologicznie czynnych, nie blokujących jednocześnie rozwoju inwestycji. Projekt planu określa również sposób zagospodarowania terenów i wyraz architektoniczny budynków. Reguluje się ilość kondygnacji, geometrię dachu, minimalny udział powierzchni biologicznie czynnej oraz intensywność zabudowy. Powyższe ustalenia powinny korzystnie wpływać na estetykę krajobrazu przyszłej zabudowy, a także regulować intensywność zabudowy.

Powyższe założenia stanowią pewnego rodzaju kompromis społeczno-ekologiczny, którego wypracowanie jest niezbędne by zachować środowisko przyrodnicze w stanie nie pogorszonym.

Najważniejszymi ustaleniami w zakresie ochrony środowiska na szczeblu państw członkowskich są dyrektywy, wśród których jako najważniejsze należy uznać: dyrektywę Rady 79/40/EWG z dnia 2 kwietnia 1979 r. w sprawie ochrony dzikich ptaków ze zmianami (**Dyrektywa Ptasia**), dyrektywę Rady 92/43/EWG z dnia 21 maja 1992 r. w sprawie ochrony siedlisk przyrodniczych oraz dzikiej fauny i flory (**Dyrektywa Siedliskowa**). Obie dyrektywy są podstawą tworzenia **sieci NATURA 2000**, której celem jest zachowanie zagrożonych wyginięciem siedlisk przyrodniczych oraz gatunków roślin i zwierząt w skali Europy.

Realizacja projektu miejscowego planu zagospodarowania ze względu na znaczne oddalenie od powyższych form ochrony nie wpłynie negatywnie na obszary NATURA 2000.

Oprócz ww. aktów prawnych należy zwrócić uwagę również na:

- dyrektywę parlamentu Europejskiego i Rady nr 2001/42/WE z dnia 27 czerwca 2001 r. w sprawie oceny wpływu niektórych planów i programów na środowisko (dalej: dyrektywa SOOŚ),
- dyrektywę Rady nr 85/337/EWG z dnia 27 czerwca 1985 r. w sprawie oceny skutków wywieranych przez niektóre przedsięwzięcia publiczne i prywatne na środowisko naturalne (dalej: dyrektywa OOS).

Celem Dyrektywy nr 2001/42/WE „...jest zapewnienie wysokiego poziomu ochrony środowiska i przyczynienie się do uwzględnienia aspektów środowiskowych w przygotowaniu i przyjmowaniu planów i programów w celu wspierania stałego rozwoju, poprzez zapewnienie, że zgodnie z niniejszą dyrektywą dokonywana jest ocena wpływu na środowisko niektórych planów i programów, które potencjalnie mogą powodować znaczący wpływ na środowisko”.

Dyrektywa nr 85/337/EWG dotyczy oceny wpływu wywieranego przez niektóre przedsięwzięcia publiczne i prywatne na środowisko.

Podsumowując powyższe należy stwierdzić, że cele ochrony środowiska na szczeblu międzynarodowym, międzyczłonkowskim i krajowym przy zastosowaniu się do wytycznych i zakazów zawartych w niniejszej prognozie, zostaną uwzględnione w planie zagospodarowania przestrzennego. Uwidacznia się to przede wszystkim w próbie zapisania jak najbardziej racjonalnych zasad kształtowania przestrzeni objętej planem, z jednoczesnym zachowaniem dużej ilości zieleni, cennych przyrodniczo obiektów oraz uwzględnieniu powiązań przyrodniczych.

8. Rozwiązania alternatywne do rozwiązań zawartych w miejscowym planie

Projekt planu miejscowego opracowano zgodnie z założeniami „Studium uwarunkowań i kierunków zagospodarowania przestrzennego gminy Kowale Oleckie” oraz w odpowiedzi na bieżące zapotrzebowanie mieszkańców miejscowości Kowale Oleckie. Plan miejscowy nie narusza w sposób istotny walorów środowiska przyrodniczego, a planowane zagospodarowanie nie wpłynie negatywnie na funkcjonowanie przyrody w badanym obszarze. Zastosowane ustalenia planu zabezpieczają prawidłowe funkcjonowanie poszczególnych elementów środowiska oraz jakość krajobrazu.

W związku z tym nie proponuje się rozwiązań alternatywnych aniżeli te, które zostały zaproponowane w projekcie planu.

9. Ocena ustaleń projektu planu z punktu widzenia możliwości ograniczenia wpływu na środowisko – proponowane działania mające na celu zapobieganie, ograniczenie lub kompensację przyrodniczą negatywnych oddziaływań na środowisko w szczególności na cele i przedmiot ochrony obszaru Natura 2000 oraz integralność tego obszaru.

Miejscowy plan zagospodarowania przestrzennego określa cele, które zakładają zapobieganie, ograniczenie lub niedopuszczanie do negatywnego wpływu inwestycji na środowisko. Proponowane rozwiązania przedstawione w miejscowym planie zagospodarowania przestrzennego prowadzą do łagodzenia i likwidacji negatywnych wpływów na środowisko przyrodnicze.

W zakresie ochrony środowiska, przyrody i krajobrazu kulturowego plan wprowadza następujące zasady:

PROGNOZA ODDZIAŁYWANIA NA ŚRODOWISKO DLA ZMIANY MPZP W CZĘŚCI WSI KOWALE OLECKIE

1. Na obszarze objętym planem nie występują formy ochrony przyrody, o których mowa w ustawie o ochronie przyrody.
2. Wprowadza się zakaz lokalizacji przedsięwzięć mogących zawsze znacząco oddziaływać na środowisko w rozumieniu przepisów odrębnych, z wyjątkiem infrastruktury technicznej.
3. Wprowadza się nakaz stosowania technologii bezpiecznych dla środowiska, a w szczególności zapobiegających zanieczyszczeniu gruntu, wód podziemnych i powierzchniowych oraz ograniczania szkodliwych emisji do powietrza atmosferycznego.
4. Ustala się zagospodarowanie odpadów stałych, zgodnie z przepisami odrębnymi;
5. W granicach planu zasady ochrony i kształtowania ładu przestrzennego zapewnione są poprzez wyznaczenie nieprzekraczalnych linii zabudowy oraz ustanowienie zasad kształtowania zabudowy.
6. Na terenie opracowania planu ustala się minimalny procent powierzchni biologicznie czynnej określony indywidualnie dla poszczególnych terenów:
 - kwartał 1UH – 20%,
8. W zakresie zaopatrzenia w ciepło plan ustala - w oparciu o lokalne i indywidualne źródła ciepła realizowane z zastosowaniem urządzeń wykorzystujących paliwa niepowodujące ponadnormatywnego zanieczyszczenia powietrza. Również dopuszczono realizację systemów grzewczych wykorzystujących źródła odnawialne.
9. Zaopatrzenie w wodę z miejskiej sieci wodociągowej - z możliwością rozbudowy i przebudowy sieci wodociągowej zgodnie z przepisami odrębnymi, z uwzględnieniem wymogów dotyczących przeciwpożarowego zaopatrzenia w wodę, w tym lokalizacji hydrantów przeciwpożarowych.
10. Odprowadzenie ścieków - do sieci kanalizacji sanitarnej, z możliwością jej przebudowy i rozbudowy.

Realizacja ustaleń projektu planu nie stwarza zagrożenia dla form ochrony przyrody w jego otoczeniu, a w szczególności:

- nie wpłynie na pogorszenie stanu siedlisk przyrodniczych oraz siedlisk gatunków roślin i zwierząt chronionych w sieci obszarów Natura 2000;
- nie wpłynie na spójność obszarów Natura 2000.

W związku z powyższym realizacja planu (rodzaj proponowanego zainwestowania) nie niesie specjalnych zagrożeń dla środowiska. Jednakże sposób ich realizacji wymaga

wprowadzenia pewnych ograniczeń i zakazów w celu minimalizacji zagrożeń negatywnych oddziaływań:

- na etapie realizacji ustaleń planu istotnym zagrożeniem będzie nadmierny hałas związany ze wznoszeniem zabudowy, utwardzaniem ciągów komunikacyjnych itp.
- podczas realizacji przedsięwzięć należy działać zgodnie z ogólnoprzyjętymi zasadami minimalizacji negatywnych skutków oddziaływania na środowisko naturalne. Dotyczy to takich aspektów jak lokalizacja nowopowstającej zabudowy poza obszarami zadrzewień i zakrzewień w taki sposób, aby do minimum ograniczyć potrzebę wycinki drzew podczas prac budowlanych, hałdowanie gruntów w celu ponownego wykorzystania itp.

Zastosowanie się do wszystkich ustaleń projektowanego dokumentu i powyższych propozycji powinno znacznie ograniczyć lub nawet wykluczyć część negatywnych oddziaływań na środowisko.

10. Przewidywane metody analiz skutków realizacji postanowień projektowanego dokumentu oraz częstotliwość jej przeprowadzania.

Analiza środowiskowych skutków realizacji zapisów projektu miejscowego planu zagospodarowania przestrzennego możliwa będzie dopiero po pełnej realizacji planu, tzn. w momencie gdy powstaną inwestycje, zostaną wykonane wszystkie podłączenia infrastrukturalne, czyli gdy wszystkie zapisy planu uzyskają wypełnienie w rzeczywistości. Wówczas stanie się możliwa kompleksowa analiza i ocena stanu środowiska, na przykład na podstawie badań monitoringowych. Doskonałym miejscem oceny przyszłych problemów środowiskowych będą zmiany w dokumentach wyższej rangi, np. w przyszłym Planie ogólnym gminy. Opracowanie ekofizjograficzne i Prognoza oddziaływania na środowisko powinny dostarczyć kompleksowej analizy stanu środowiska na opisywanym terenie.

Wójt Gminy Kowale Oleckie dokonuje analizy zmian w zagospodarowaniu przestrzennym gminy, ocenia postępy w opracowywaniu planów miejscowych i opracowuje wieloletnie programy ich sporządzania w nawiązaniu do ustaleń studium, w celu oceny aktualności studium i planów miejscowych. Wyniki tej oceny powinny zostać przedstawione gminnej komisji urbanistyczno-architektonicznej, co najmniej raz w czasie kadencji Rady Gminy w Kowalach Oleckich. Ocena powinna zawierać zestawienia tabelaryczne i opracowania kartograficzne, prezentujące aktualny stan planowania na terenie gminy.

Mając na uwadze potrzebę zapewnienia mieszkańcom gminy jak najlepszych warunków do życia, Wojewódzki Inspektorat Ochrony Środowiska w Olsztynie, prowadzi na terenie gminy

punkty sieci państwowego monitoringu środowiska i wykazuje badaniami zmiany i problemy środowiskowe. W skali gminy jest to najczęściej kilka punktów pomiarowo - kontrolnych, na których stwierdzany jest stan komponentów środowiskotwórczych. Coroczna praktyka związana z prowadzeniem pomiarów jest wystarczająca do określenia, czy zmiany w strukturze powodują negatywne oddziaływanie na środowisko, czy też nie powodują takiego oddziaływania. Dlatego też należy dopilnować, aby program monitoringu był na terenie gminy realizowany w sposób ciągły, przy uwzględnieniu przyszłych zmian w zagospodarowywanej przestrzeni. Ponadto podmioty gospodarcze podlegają pełnej kontroli ze strony Wojewódzkiego Inspektora Ochrony Środowiska, który ma narzędzia analityczne i prawne do ograniczania przyszłych presji ze strony zakładów. Praktyka wskazuje, że system prawny skutecznie zabezpiecza środowisko przed przedsiębiorcami niedotrzymującymi obowiązujących norm. Tak więc poprawa stanu środowiska w przypadku opisywanego planu będzie możliwa do osiągnięcia stosunkowo szybko, prosto w procedurze administracyjnej i skutecznie w dokonywaniu niezbędnych zmian.

11. Informacje o możliwym transgranicznym oddziaływaniu na środowisko.

Omawiane przedsięwzięcie należy zaliczyć do lokalnych. Podczas realizacji założeń planu nie wystąpią transgraniczne oddziaływania na środowisko.

12. Wskazanie napotkanych trudności wynikających z niedostatków techniki lub luk we współczesnej wiedzy.

Analizowane zainwestowanie jest powszechnie występującym i typowym przedsięwzięciem małej skali. Wobec tego określenie jego wpływu na środowisko nie napotkało na szczególne trudności.

13. Streszczenie w języku niespecjalistycznym.

Zasadniczym celem prognozy oddziaływania na środowisko jest diagnoza obecnego stanu środowiska oraz wskazanie potencjalnego oddziaływania realizacji ustaleń miejscowego planu zagospodarowania przestrzennego na środowisko przyrodnicze, przy uwzględnieniu jego poszczególnych komponentów, w tym: powierzchni ziemi, warunków wodnych, różnorodności biologicznej, krajobrazu, szaty roślinnej i zwierząt, powietrza.

Niniejsza prognoza oddziaływania na środowisko została sporządzona dla potrzeb zmiany miejscowego planu zagospodarowania przestrzennego w części wsi Kowale Oleckie.

Projekt planu składa się z części tekstowej – projektu uchwały, oraz z załącznika graficznego.

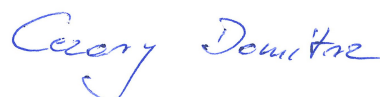
Oceniany projekt planu zagospodarowania przestrzennego w szczególności przewiduje uregulowanie nowego sposobu zagospodarowania i użytkowania terenów, przy zachowaniu ładu przestrzennego.

Obszar planu nie jest cenny z punktu widzenia bioróżnorodności. Nie występują tu zagrożenia integralności obszarów chronionych.

Projektowany plan nie będzie zagrażał środowisku gruntowo-wodnemu. Na obszarze opracowania nie występują ostoje dzikich zwierząt ani stwierdzone siedliska gatunków szczególnie cennych przyrodniczo. W wyniku realizacji zabudowy i infrastruktury nie zostaną zakłócone korytarze ekologiczne, umożliwiające swobodny przepływ genów i gatunków, gdyż nie jest to rezerwar przyrodniczy.

Sporządzając prognozę oddziaływania na środowisko odniesiono się do stanu istniejącego oszacowanego i przeanalizowanego w opracowaniu ekofizjograficznym oraz w trakcie badań terenowych, a następnie wykazano oddziaływanie na poszczególne komponenty środowiska naturalnego.

Sporządził: inż. architektury krajobrazu Cezary Domitrz



14. Oświadczenie

Ja niżej podpisany Cezary Domitrz oświadczam, iż będąc autorem Prognozy oddziaływania na środowisko do projektu zmiany miejscowego planu zagospodarowania przestrzennego w części wsi Kowale Oleckie, spełniam wymagania, o których mowa w art. 74a ust. 2 ustawy z dnia 3 października 2008 r. o udostępnianiu informacji o środowisku i jego ochronie, udziale społeczeństwa w ochronie środowiska oraz o ocenach oddziaływania na środowisko (tekst jednolity: Dz. U. z 2020r. poz. 283 ze zm.).

Jestem świadomy odpowiedzialności karnej za złożenie fałszywego oświadczenia.

Ełk, dnia 30.08.2025 r.

Podpis

